

PROGRAM IZVAJANJA JAVNE SLUŽBE ODVAJANJA IN ČIŠČENJA KOMUNALNE IN PADAVINSKE ODPADNE VODE ZA OBČINI ČRNOMELJ IN SEMIČ ZA OBDOBJE 2022-2025



Nov traktor s cisterno za odvoz greznične gošče in blata iz MKČN

Črnomelj, Oktober 2021

JP KOMUNALA ČRNOMELJ
Belokranjska cesta 24a
SI-8340 Črnomelj

DIREKTOR:
Samo Kavčič



javno podjetje
KOMUNALA
ČRNOMELJ d.o.o.
Belokranjska c. 24a
8340 Črnomelj



UVOD

Program izvajanja javne službe odvajanja in čiščenja komunalne in padavinske odpadne vode (v nadaljevanju Program) je pripravljen skladno z 26. členom Uredbe o odvajanju in čiščenju komunalne odpadne vode (Ur. l. RS št. 98/15, 76/17 in 81/19).

Program pripravi izvajalec javne službe za obdobje štirih koledarskih let in ga po potrditvi odgovorne osebe izvajalca javne službe, da je v skladu s predpisi, pošlje občini v potrditev najpozneje do 31. oktobra v koledarskem letu pred začetkom njegove veljavnosti.

V primeru sprememb v času veljavnosti programa izvajalec javne službe pripravi spremembo programa in spremenjeni program po potrditvi odgovorne osebe izvajalca javne službe, da so spremembe v skladu s predpisi, pošlje občini v potrditev.

Program, ki sta ga potrdili odgovorna oseba izvajalca javne službe in občina, mora izvajalec javne službe predložiti ministrstvu, pristojnemu za okolje, v elektronski obliki v skladu z navodili, objavljenimi na spletni strani ministrstva, najpozneje:

- do 31. decembra v letu pred začetkom njegove veljavnosti oziroma
- v roku 30 dni po njegovem sprejemu, če gre za spremembo programa

JP Komunala Črnomelj d.o.o., kot izvajalec javne službe izvaja obvezno občinsko gospodarsko javno službo odvajanja in čiščenja komunalnih in padavinskih odpadnih vod v Občini Črnomelj in v Občini Semič. Program je zaradi preglednosti in celostne predstavitve pripravljen za obe občini skupaj. Program velja za obdobje štirih koledarskih let in sicer od 1.1.2022 do 31.12.2025.



KAZALO VSEBINE

1. OSNOVNI PODATKI	5
1.1. Podatki o izvajalcu javne službe	5
1.2. Seznam občin v katerih se izvaja javna služba	5
1.3. Podatki o predpisih in drugih pravnih aktih občin o določitvi izvajalca javne službe in izvajanju javne službe	6
1.4. Podatki o naseljih, kjer se izvaja javna služba	7
1.5. Podatki o aglomeracijah, kjer se izvaja javna služba	11
2. PODATKI O INFRASTRUKTURI IN OSNOVNIH SREDSTVIH, NAMENJENIH IZVAJANJU JAVNE SLUŽBE	13
2.1. Podatki o javnih kanalizacijskih sistemih	13
2.2. Podatki o komunalnih čistilnih napravah	14
2.3. Podatki o cestnih motornih vozilih in opremi za prevzem in prevoz komunalne odpadne vode iz nepretočnih greznic in blata iz MKČN z zmogljivostjo, manjšo od 50 PE in MKČN iz petega odstavka 21 . člena uredbe o odvajanju in čiščenju komunalne odpadne vode	14
2.4. Število delovnih mest namenjenih izvajanju nalog, povezanih z izvajanjem javne službe	15
2.5. Druga osnovna sredstva, namenjena izvajanju javne službe	15
3. OPREDELITEV NAČINA IZVAJANJA JAVNE SLUŽBE	16
3.1. Način izvajanja javne službe v posameznih objektih in predvidene spremembe v času veljavnosti programa	16
3.2. Načrt vzdrževanja in čiščenja javne kanalizacije, ki mora vsebovati opis za to predvidenih tehnologij	16
3.3. Sistem za zaznavanje izrednih dogodkov in napak v delovanju javne kanalizacije in njihovo dokumentiranje	17
3.4. Sistem za odpravljanje napak v delovanju javne kanalizacije in dokumentiranje napak	18
3.5. Načrt ukrepov za zmanjševanje količin padavinske odpadne vode, ki se odvaja v javno kanalizacijo	18
3.6. Načrt izvajanja javne službe za objekte, ki so priključeni na javno kanalizacijo	19
3.7. Načrt izvajanja javne službe za objekte, iz katerih se komunalna odpadna voda odvaja v nepretočne greznice	19
3.8. Načrt izvajanja javne službe za objekte, iz katerih se komunalna odpadna voda odvaja v male komunalne čistilne naprave z zmogljivostjo, manjšo od 50 PE	20
3.9. Načrt izvajanja javne službe za objekte, iz katerih se komunalna odpadna voda odvaja v male komunalne čistilne naprave iz petega odstavka 21. člena Uredbe o odvajanju in čiščenju komunalne odpadne vode	20



3.10. Način zagotavljanja obdelave blata.....	20
3.11. Način obveščanja uporabnikov javne službe.....	21
3.12. Načrt izvajanja posebnih storitev iz 2. odstavka 15. člena Uredbe o odvajanju in čiščenju komunalne odpadne vode.....	21
4. POGOJI IN ČASOVNI NAČRT IZVAJANJA POSAMEZNIH OBVEZNIH STORITEV JAVNE SLUŽBE.....	22

KAZALO TABEL

Tabela 1: Podatki o izvajalcu javne službe odvajanja in čiščenja komunalne in padavinske odpadne vode	5
Tabela 2: Seznam občin	5
Tabela 3: Predpisi Občine Črnomelj o določitvi izvajalca in izvajanju javne službe.....	6
Tabela 4: Predpisi Občine Semič o določitvi izvajalca in izvajanju javne službe.....	6
Tabela 5: Seznam naselij v Občini Črnomelj	7
Tabela 6: Seznam naselij v Občini Semič	10
Tabela 7: Seznam aglomeracij v Občini Črnomelj	11
Tabela 8: Seznam aglomeracij v Občini Semič.....	12
Tabela 9: Podatki o javnih kanalizacijskih sistemih v Občini Črnomelj.....	13
Tabela 10: Podatki o javnih kanalizacijskih sistemih v Občini Semič.....	13
Tabela 11: Skupni podatki o javnem kanalizacijskem omrežju za obe občini	13
Tabela 12: Komunalne čistilne naprave v upravljanju JP Komunalna Črnomelj d.o.o.....	14
Tabela 13: Načrt vzdrževanja in čiščenja javne kanalizacije	17

1. OSNOVNI PODATKI

Javno podjetje Komunala Črnomelj d.o.o., ki je bilo ustanovljeno z Odlokom o ustanovitvi JP Komunala d.o.o. Črnomelj (Ur. l. RS št. 40/01, 74/02, 124/04 in 18/12) zagotavlja javno službo odvajanja in čiščenja komunalnih in padavinskih odpadnih voda na področju Občine Črnomelj in Občine Semič.

1.1. Podatki o izvajalcu javne službe

Tabela 1: Podatki o izvajalcu javne službe odvajanja in čiščenja komunalne in padavinske odpadne vode

NAZIV:	JAVNO PODJETJE KOMUNALA ČRNOMELJ D.O.O.
NASLOV:	BELOKRANJSKA CESTA 24A, 8340 ČRNOMELJ
ID DDV:	SI66111889
ODGOVORNA OSEBA:	SAMO KAVČIČ - direktor
KONTAKTNA OSEBA:	TOMAŽ VESEL - vodja področja kanalizacija IZTOK PEČJAK - tehnično razvojna služba
TELEFONSKA ŠT:	07 30 61 672, 07 30 61 676, 07 30 61 660
E-POŠTA:	tomaz.vesel@komunala-crnomelj.si iztok.pecjak@komunala-crnomelj.si sprejemna.pisarna@komunala-crnomelj.si
ORGANIZACIJSKA OBLIKA IZVAJALCA JAVNE SLUŽBE*	JAVNO PODJETJE

*Opomba: Organizacijska oblika v skladu z Zakonom o gospodarskih javnih službah (Uradni list RS, št. 32/1993)

1.2. Seznam občin v katerih se izvaja javna služba

Tabela 2: Seznam občin v katerih se izvaja javna služba

Ime občine	ID občine	MID občine
ČRNOMELJ	17	11026699
SEMIČ	109	11027342

1.3. Podatki o predpisih in drugih pravnih aktih občin o določitvi izvajalca javne službe in izvajanju javne službe

Tabela 3: Predpisi Občine Črnomelj o določitvi izvajalca in izvajanju javne službe

OBČINA	ČRNOMELJ	MID OBČINE	11026699
PREDPIS O DOLOČITVI IZVAJALCA JAVNE SLUŽBE	DATUM OBJAVE	OBJAVA	
ODLOK O USTANOVITVI JAVNEGA PODJETJA KOMUNALA D.O.O. ČRNOMELJ	24.05.2001	Ur. l. RS, št. 40/01, 74/02, 124/04, 18/12 in 24/18	
ODLOK O GOSPODARSKIH JAVNIH SLUŽBAH V OBČINI ČRNOMELJ	11.04.2003	Ur. l. RS, št. 35/03, 106/05, 66/06, 118/07 in 41/17	
PREDPIS O NAČINU IZVAJANJA JAVNE SLUŽBE	DATUM OBJAVE	OBJAVA	
ODLOK O ODVAJANJU IN ČIŠČENJU KOMUNALNE IN PADAVINSKE ODPADNE VODE V OBČINI ČRNOMELJ	03.01.2014	Ur. l. RS, št. 1/14	
DRUGI PREDPISI, KI DOLOČAJO IZVAJANJE JAVNE SLUŽBE ODVAJANJA IN ČIŠČENJA KOMUNALNE IN PADAVINSKE ODPADNE VODE	DATUM OBJAVE	OBJAVA	
TEHNIČNI PRAVILNIK O JAVNI KANALIZACIJI	24.09.2010	Ur. l. RS, št. 75/10	

Tabela 4: Predpisi Občine Semič o določitvi izvajalca in izvajanju javne službe

OBČINA	SEMIČ	MID OBČINE	11027342
PREDPIS O DOLOČITVI IZVAJALCA JAVNE SLUŽBE	DATUM OBJAVE	OBJAVA	
ODLOK O USTANOVITVI JAVNEGA PODJETJA KOMUNALA D.O.O. ČRNOMELJ	24.05.2001	Ur. l. RS, št. 40/01, 74/02, 124/04, 18/12 in 24/18	
ODLOK O GOSPODARSKIH JAVNIH SLUŽBAH V OBČINI SEMIČ	13.06.2008	Ur. l. RS, št. 59/08 in 64/17	
PREDPIS O NAČINU IZVAJANJA JAVNE SLUŽBE	DATUM OBJAVE	OBJAVA	
ODLOK O ODVAJANJU IN ČIŠČENJU KOMUNALNE IN PADAVINSKE ODPADNE VODE V OBČINI SEMIČ	31.03.2014	Ur. l. RS, št. 22/14	
DRUGI PREDPISI, KI DOLOČAJO IZVAJANJE JAVNE SLUŽBE ODVAJANJA IN ČIŠČENJA KOMUNALNE IN PADAVINSKE ODPADNE VODE	DATUM OBJAVE	OBJAVA	
TEHNIČNI PRAVILNIK O JAVNI KANALIZACIJI	24.09.2010	Ur. l. RS, št. 75/10	



1.4. Podatki o naseljih, kjer se izvaja javna služba

Tabela 5: Seznam naselij v Občini Črnomelj

Ime občine	ID občine	MID občine	Število naselij v občini	Število prebivalcev v občini (podatek SURS za leto 2020)
ČRNOMELJ	17	11026699	122	14.241

Zap. št.	IME NASELJA	MID NASELJA	ŠTEVILO PREBIVALCEV V NASELJU (podatek SURS za leto 2020)
1	ADLEŠIČI	10088577	108
2	BALKOVCI	10088585	46
3	BEDENJ	10088593	64
4	BELČJI VRH	10088607	91
5	BISTRICA	10088615	1
6	BLATNIK PRI ČRNOMLJU	10088631	145
7	BOJANCI	10088640	86
8	BRDARCI	10088658	44
9	BREG PRI SINJEM VRHU	10088666	2
10	BREZNIK	10088704	24
11	BUTORAJ	10088755	123
12	CERKVIŠČE	10088763	67
13	ČREŠNJEVEC PRI DRAGATUŠU	10088798	2
14	ČRNOMELJ	10088828	5496
15	ČUDNO SELO	10088836	101
16	DALNJE NJIVE	10088844	18
17	DAMELJ	10088852	37
18	DEČINA	10088879	2
19	DESINEC	10088887	65
20	DESKOVA VAS	10088895	30
21	DOBLIČE	10088909	174
22	DOBLIČKA GORA	10088917	62
23	DOLENJA PODGORA	10088925	7
24	DOLENJA VAS PRI ČRNOMLJU	10088933	65
25	DOLENJCI	10088941	89
26	DOLENJI RADENCI	10088950	24
27	DOLENJI SUHOR PRI VINICI	10088968	41
28	DOLNJA PAKA	10088976	37
29	DRAGA PRI SINJEM VRHU	10088984	16
30	DRAGATUŠ	10088992	224
31	DRAGOŠI	10089000	16
32	DRAGOVANJA VAS	10089018	102
33	DRENOVEC	10089026	140



34	DREŽNIK	10089034	39
35	FUČKOVCI	10089042	44
36	GOLEK	10089085	40
37	GOLEK PRI VINICI	10089093	52
38	GORENJA PODGORA	10089107	25
39	GORENJCJI PRI ADLEŠIČIH	10089115	42
40	GORENJI RADENCI	10089123	29
41	GORICA	10089131	9
42	GORNJA PAKA	10089140	29
43	GORNJI SUHOR PRI VINICI	10089166	38
44	GRIBLJE	10089182	334
45	GRIČ PRI DOBLIČAH	10089204	83
46	HRAST PRI VINICI	10089212	168
47	JANKOVIČI	10089255	47
48	JELŠEVNIK	10089263	124
49	JERNEJA VAS	10089271	62
50	KANIŽARICA	10089298	590
51	KNEŽINA	10089310	21
52	KOT OB KOLPI	10089344	1
53	KOVAČA VAS	10089379	13
54	KOVAČJI GRAD	10089387	8
55	KVASICA	10089417	51
56	LOKVE	10089433	544
57	MALA LAHINJA	10089441	21
58	MALA SELA	10089450	17
59	MALI NERAJEC	10089468	43
60	MARINDOL	10089484	93
61	MAVRLEN	10089506	74
62	MIHELJA VAS	10089514	43
63	MIKLARJI	10089522	0
64	MILIČI	10089549	22
65	MOČILE	10089565	12
66	NAKLO	10089581	44
67	NOVA LIPA	10089603	86
68	OBRH PRI DRAGATUŠU	10089611	100
69	OGULIN	10089620	40
70	OTOVEC	10089662	49
71	PAUNOVIČI	10089689	28
72	PERUDINA	10089697	57
73	PETROVA VAS	10089719	102
74	POBREŽJE	10089735	10
75	PODKLANEC	10089743	95
76	PODLOG	10089751	61
77	PRELESJE	10089808	13
78	PRELOKA	10089824	106
79	PRIBINCI	10089832	41



80	PURGA	10089875	26
81	PUSTI GRADEC	10089883	29
82	RODINE	10089891	112
83	ROŽANEC	10089905	55
84	ROŽIČ VRH	10089913	48
85	RUČETNA VAS	10089930	131
86	SEČJE SELO	10089956	104
87	SELA PRI DRAGATUŠU	10089964	80
88	SELA PRI OTOVCU	10089972	71
89	SINJI VRH	10090024	74
90	SODEVCI	10090032	41
91	SREDNJI RADENCI	10090083	25
92	STARA LIPA	10090091	88
93	STARI TRG OB KOLPI	10090105	86
94	STRAŽNJI VRH	10090130	165
95	SVIBNIK	10090148	102
96	ŠIPEK	10090156	22
97	ŠPEHARJI	10090164	12
98	TALČJI VRH	10090199	32
99	TANČA GORA	10090202	223
100	TRIBUČE	10090245	323
101	TUŠEV DOL	10090253	77
102	UČAKOVCI	10090261	114
103	VELIKA LAHINJA	10090288	44
104	VELIKA SELA	10090296	24
105	VELIKI NERAJEC	10090300	72
106	VINICA	10090318	249
107	VOJNA VAS	10090334	114
108	VRANOVIČI	10090342	90
109	VRHOVCI	10090377	51
110	VUKOVCI	10090393	43
111	ZAGOZDAC	10090407	26
112	ZAJČJI VRH	10090415	12
113	ZAPUDJE	10090423	76
114	ZASTAVA	10090431	14
115	ZILJE	10090440	131
116	ZORENCI	10090458	27
117	ŽUNIČI	10090466	43
118	KOT PRI DAMLJU	20006927	11
119	SELCE PRI ŠPEHARJIH	20007117	2
120	HRIB	20007141	30
121	RIM	20021683	19
122	PAVIČIČI	20021721	24



Tabela 6: Seznam naselij v Občini Semič

Ime občine	ID občine	MID občine	Število naselij v občini	Število prebivalcev v občini (podatek SURS za leto 2020)
SEMIČ	109	11027342	43	3.864

Zap. št.	IME NASELJA	MID NASELJA	ŠTEVILO PREBIVALCEV V NASELJU (podatek SURS za leto 2020)
1	BLATNIK PRI ČRMOŠNJICAH	10088623	15
2	BREZJE PRI ROŽNEM DOLU	10088674	7
3	BREZJE PRI VINJEM VRHU	10088682	11
4	BREZOVA REBER	10088712	44
5	BREZOVICA PRI ČRMOŠNJICAH	10088739	8
6	BRSTOVEC	10088747	29
7	CEROVEC PRI ČREŠNJEVCU	10088771	63
8	ČREŠNJEVEC PRI SEMIČU	10088801	106
9	ČRMOŠNJICE	10088810	163
10	GORNJE LAZE	10089158	39
11	GRADNIK	10089174	64
12	HRIB PRI CEROVCU	10089239	12
13	KAL	10089280	78
14	KOMARNA VAS	10089336	8
15	KRUPA	10089395	46
16	KRVAVČJI VRH	10089409	78
17	LIPOVEC	10089425	28
18	MALINE PRI ŠTREKLJEVCU	10089476	25
19	MOVERNA VAS	10089573	29
20	NESTOPLJA VAS	10089590	31
21	OMOTA	10089638	56
22	OSKORŠNICA	10089646	59
23	OSOJNIK	10089654	122
24	PLANINA	10089727	11
25	PODREBER	10089760	76
26	POTOKI	10089778	19
27	PRAPROČE	10089786	22
28	PRAPROT	10089794	55
29	PRELOGE	10089816	7
30	PRIBIŠJE	10089859	24
31	PUGLED	10089867	16
32	ROŽNI DOL	10089921	52
33	SELA PRI VRČICAH	10090008	13
34	SEMIČ	10090016	1994
35	SODJI VRH	10090059	33

36	SREDNJA VAS	10090075	66
37	STARISOV VRH	10090113	31
38	STRANSKA VAS PRI SEMIČU	10090121	55
39	ŠTREKLJEVEC	10090172	112
40	TREBNJI VRH	10090237	14
41	VINJI VRH PRI SEMIČU	10090326	47
42	VRČICE	10090369	57
43	SOVINEK	20007478	39

1.5. Podatki o aglomeracijah, kjer se izvaja javna služba

Tabela 7: Seznam aglomeracij v Občini Črnomelj

Ime občine	ID občine	MID občine	Število aglomeracij v občini iz predhodnega operativnega programa	Število aglomeracij iz novega operativnega programa
ČRNOMELJ	17	11026699	36	19

AGLOMERACIJE IZ PREDHODNEGA OPERATIVNEGA PROGRAMA					VELJAVNE AGLOMERACIJE				
ID	IME AGLOM.	PE	PE _{dod}	PE _{sk}	ID	IME AGLOM.	PE	PE _{dod}	PE _{sk}
5737	UČAKOVCI	115	35	150	5737	UČAKOVCI 2019	104	10	114
5738	DREŽNIK	42	13	55					
5741	VINICA	625	188	813	5741	VINICA 2019	503	50	553
5760	GOLEK	55	17	72					
5761	DRAGATUŠ	257	77	334	5761	DRAGATUŠ 2019	243	24	267
5763	OBRH PRI DRAGATUŠU	88	26	114	5763	OBRH PRI DRAGATUŠU 2019	101	10	111
5765	TANČA GORA	167	50	217	5765	TANČA GORA 2019	140	14	154
5770	BELČJI VRH	82	25	107	5770	BELČJI VRH 2019	83	0	83
5772	STARA LIPA	96	29	125					
5774	MALI NERAJEC	47	14	61					
5777	PERUDINA	48	14	62					
5778	HRAST PRI VINICI	107	32	139					
5779	VELIKA LAHINJA	52	16	68					
5786	PODLOG	64	19	83					
5787	VELIKI NERAJEC	74	22	96					
5792	SVIBNIK	116	35	151	5838	ČRNOMELJ 2019	6.287	617	6.904
5793	KANIŽARICA	532	160	692	5838	ČRNOMELJ 2019	6.287	617	6.904
5794	KANIŽARICA	78	23	101	5838	ČRNOMELJ 2019	6.287	617	6.904
5795	KANIŽARICA	77	23	100	5838	ČRNOMELJ 2019	6.287	617	6.904
5796	KVASICA	57	17	74	5796	KVASICA 2019	69	7	76
5798	BLATNIK PRI ČRNOMLJU	97	29	126					



5799	DRAGOVANJA VAS	99	30	129	5799	DRAGOVANJA VAS 2019	102	10	112
5800	JERNEJA VAS	60	18	78					
5801	JELŠEVNIK	57	17	74					
5806	DOBLIČE	186	56	242	5806	DOBLIČE 2019	171	17	188
5809	LOKVE	346	104	450	5809	LOKVE 2019	370	37	407
5810	LOKVE	116	35	151	5810	BREZOV GAJ 2019	126	13	139
5813	DOLNJA PAKA	40	12	52					
5832	BUTORAJ	109	33	142					
5836	TRIBUČE	227	68	295	5836	TRIBUČE 2019	137	14	151
5838	ČRNOMELJ	5.595	1.679	7.274	5838	ČRNOMELJ 2019	6.287	617	6.904
5844	VRANOVIČI	108	32	140	5844	VRANOVIČI 2019	106	11	117
5859	GRIBLJE	361	108	469	5859	GRIBLJE 2019	289	29	318
5866	PRELOKA	92	28	120	5866	PRELOKA 2019	81	8	89
5877	MARINDOL	81	24	105	5877	MARINDOL 2019	81	0	81
30025	HRIB	42	13	55					
					50000	STARI TRG OB KOLPI 2019	115	12	127
					50004	PETROVA VAS 2019	110	11	121

Tabela 8: Seznam aglomeracij v Občini Semič

Ime občine	ID občine	MID občine	Število aglomeracij v občini iz predhodnega operativnega programa	Število aglomeracij iz novega operativnega programa
SEMIČ	109	11027342	9	3

AGLOMERACIJE IZ PREDHODNEGA OPERATIVNEGA PROGRAMA					VELJAVNE AGLOMERACIJE				
ID	IME AGLOM.	PE	PE _{dod}	PE _{sk}	ID	IME AGLOM.	PE	PE _{dod}	PE _{sk}
5925	ČRMOŠNJICE	116	35	151	5925	ČRMOŠNJICE 2019	135	14	149
5926	VRTAČA PRI SEMIČU	2.014	604	2.618	5926	VRTAČA PRI SEMIČU 2019	1.086	160	1.246
5934	MOVERNA VAS	79	24	103					
5950	ŠTREKLJEVEC	119	36	155					
5951	KAL	67	20	87					
5954	SOVINEK	71	21	92					
5960	KRVAVČJI VRH	81	24	105					
5965	ČREŠNJEVEC PRI SEMIČU	103	31	134					
30063	BRSTOVEC	42	13	55					
					50008	OSOJNIK 2019	117	12	129

2. PODATKI O INFRASTRUKTURI IN OSNOVNIH SREDSTVIH, NAMENJENIH IZVAJANJU JAVNE SLUŽBE

2.1. Podatki o javnih kanalizacijskih sistemih

Tabela 9: Podatki o javnih kanalizacijskih sistemih v Občini Črnomelj

KANALIZACIJSKI SISTEM	ID KANALIZ. SISTEMA	DOLŽINA LOČENEGA KANALIZ. SISTEMA	DOLŽINA PADAVINSKEGA KANALIZ. SISTEMA	DOLŽINA MEŠANEGA KANALIZ. SISTEMA	SKUPAJ	ŠTEVILO ČRPALIŠČ NA KANAL. SISTEMU
ČRNOMELJ	10041	10.206	8.372	19.611	38.189	5
SREDNJI RADENCI	10043	722	427	106	1.255	/
KANIŽARICA	10044	7.094	2.850	223	10.167	3
GRIBLJE	10666	6.739			6.739	/
DRAGATUŠ	10667	5.535			5.535	1
STARI TRG	10668	1.903	135	11	2.049	1
VINICA	10930	10.531			10.531	6
SKUPAJ		42.730	11.784	19.951	74.465	16

Tabela 10: Podatki o javnih kanalizacijskih sistemih v Občini Semič

KANALIZACIJSKI SISTEM	ID KANALIZ. SISTEMA	DOLŽINA LOČENEGA FEKALNEGA KANALIZ. SISTEMA	DOLŽINA PADAVINSKEGA KANALIZ. SISTEMA	DOLŽINA MEŠANEGA KANALIZ. SISTEMA	SKUPAJ	ŠTEVILO ČRPALIŠČ NA KANAL. SISTEMU
SEMIČ	10284	11.993	1.178	1.768	14.939	2
ČRMOŠNJICE	10860	1.250			1.250	1
KRVAVČJI VRH	10861	1.571	486		2.057	2
SOVINEK	10932	278			278	/
SKUPAJ		15.092	1.664	1.768	18.524	5

Tabela 11: Skupni podatki o javnem kanalizacijskem omrežju za obe občini

OBČINA	DOLŽINA KANALSKIH VODOV SEKUNDARNEGA IN PRIMARNEGA OMREŽJA, KI GA UPRAVLJA [m]	DOLŽINA KANALSKIH VODOV ZA ODVAJANJE PADAVINSKE VODE [m]	DOLŽINA MEŠANEGA KANALIZ. SISTEMA [m]	DOLŽINA LOČENEGA KANALIZ. SISTEMA [m]	ŠTEVILO ČRPALIŠČ
Črnomelj	74.465	11.784	19.951	42.730	16
Semič	18.524	1.664	1.768	15.092	5
SKUPAJ	92.989	13.448	21.719	57.822	21

2.2. Podatki o komunalnih čistilnih napravah

Tabela 12: Komunalne čistilne naprave v upravljanju JP Komunala Črnomelj d.o.o.

OBČINA	ID KČN	IME KČN	NAZIV NA ZMOGLJIVOST	X	Y	Ali je KČN opremljena za sprejem in obdelavo blata z drugih ČN? [da/ne]
ČRNOMELJ	2505	CČN VOJNA VAS (ČRNOMELJ)	9600	47311	516004	DA
	2484	VINICA	1800	47529	515837	NE
	256	KANIŽARICA	1000	35651	507480	NE
	2487	DRAGATUŠ	700	46425	513617	NE
	1967	GRIBLJE	500	47969	523674	NE
	3345	STARI TRG OB KOLPI	250	42190	514740	NE
	236	RADENCI	150	38500	506305	NE
SEMIČ	2485	SEMIČ	2800	56298	515011	DA
	3289	ČRMOŠNJIČE	250	59177	508196	NE
	561	KRVAVČJI VRH	90	57097	520671	NE
	5926	SOVINEK	50	55988	516440	NE

2.3. Podatki o cestnih motornih vozilih in opremi za prevzem in prevoz komunalne odpadne vode iz nepretočnih greznic in blata iz MKČN z zmogljivostjo, manjšo od 50 PE in MKČN iz petega odstavka 21 . člena uredbe o odvajanju in čiščenju komunalne odpadne vode

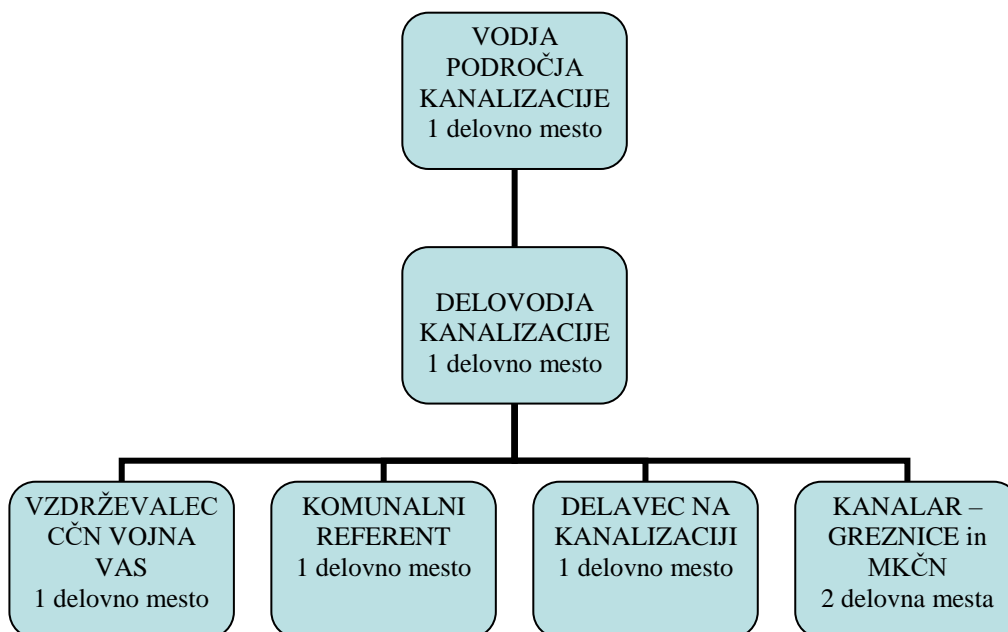
Za praznjenje greznic (pretočnih in nepretočnih) in MKČN se uporablja:

1. TRAKTOR VALTRA N 174 (letnik 2020) s CISTERNO CREINA CKAV 12 (letnik 2020), ki je opremljena z naslednjo opremo
 - naprava za sesanje fi 100 mm in dolžine 25 m
 - 9 m³ cisterna za odpadno vodo
 - 3 m³ rezervoar za čisto vodo za izpiranje z visokotlačnim čistilcem (fi 20 mm, 180 bar)
2. TRAKTOR JOHN DEERE 6230 – standard (letnik 2013) S TRAKTORSKO CISTERNO CREINA CVC 8000 DVO (letnik 2017), ki ima volumen 8 m³.

Komunalno odpadno vodo iz nepretočnih greznic in blata iz malih komunalnih čistilnih naprav ter obstoječih pretočnih greznic se v Občini Črnomelj odvaža na CČN Vojna vas (Črnomelj), v Občini Semič pa na ČN Semič.

2.4. Število delovnih mest namenjenih izvajanju nalog, povezanih z izvajanjem javne službe

Delovna mesta namenjena izvajanja nalog, povezanih z izvajanjem javne službe odvajanja in čiščenja komunalne in padavinske odpadne vode, so organizirana, po področjih in številu zaposlenih, tako kot to prikazuje spodnji organigram.



2.5. Druga osnovna sredstva, namenjena izvajanju javne službe

Druga osnovna sredstva:

1. POLTOVORNO OSEBNO VOZILO
Znamka: FORD
Tip: RANGER 2,5 TDCI
Letnik: 2010
2. OSEBNO VOZILO
Znamka: DACIA
Tip: DOKKER 1,5 DCI
Letnik: 2020
3. Po potrebi se uporabljajo ostala delovna sredstva, oprema in orodja (minibager, agregat, potopne črpalke, tesnilni čepi, itd.), ki se uporabljajo skupno pri vseh dejavnostih javne službe.



3. OPREDELITEV NAČINA IZVAJANJA JAVNE SLUŽBE

3.1. Način izvajanja javne službe v posameznih objektih in predvidene spremembe v času veljavnosti programa

Skladno z določili Uredbe o odvajanju in čiščenju komunalne odpadne vode se bodo tudi v prihodnje v okviru izvajanja nalog javne službe izvajale vse obvezne storitve, ki so predvidene za posamezni objekt v katerem nastaja odpadna voda.

Za objekte, ki so priključeni na javno kanalizacijo se bodo izvajale obvezne in posebne storitve povezane z odvajanjem in čiščenjem komunalne, industrijske in padavinske odpadne vode, ki se odvaja v javno kanalizacijo.

Za objekte, ki niso priključeni na javno kanalizacijo se bodo izvajale obvezne storitve prevzema celotne količine komunalne odpadne vode iz nepretočnih greznic in njeno čiščenje, prevzema blata iz MKČN in obstoječih pretočnih greznic in njegova obdelava ter pregled MKČN in izdaja poročil o pregledu.

Spremembe načina izvajanja javne službe v posameznih objektih v času veljavnosti programa bodo povezane z izgradnjo javne kanalizacije v aglomeracijah, na katero se bodo lastniki objektov obvezani priključiti in prilagajanje lastnikov objektov na območju izven meja aglomeracije, ki bodo za komunalno odpadno vodo, ki nastaja v objektu zagotovili odvajanje in čiščenje v skladu z veljavnim predpisom v rokih predvidenih za prilagoditev obstoječih objektov. V obeh primerih bodo lastniki objektov v večji meri obvezani ukiniti obstoječe pretočne greznice.

3.2. Načrt vzdrževanja in čiščenja javne kanalizacije, ki mora vsebovati opis za to predvidenih tehnologij

V sklopu vzdrževanja javne kanalizacije se zagotavlja predvsem

- Sistematično čiščenje in vzdrževanje objektov javne kanalizacije
- Čiščenje in popravilo javne kanalizacije
- Tekoči nadzori stanja na objektih javne kanalizacije, ki obsega sistematične preglede, kontrolo iztokov in spojnih kanalov, zasledovanje in analiziranje podatkov iz kontrolnih instrumentov ter zbiranje predlogov in pripomb uporabnikov javne kanalizacije

Redno obratovanje in vzdrževanje črpališč in čistilnih naprav se izvaja skladno z navodili in poslovniki za obratovanje in vzdrževanje posameznih objektov in letnimi plani vzdrževanja.

Tabela 13: Načrt vzdrževanja in čiščenja javne kanalizacije

OPIS DEL	TERMINSKI PLAN
Pregled kanalizacijskega omrežja	Redno sistematično vizualno pregledovanje in po potrebi
Čiščenje kanalizacijskih vodov	po potrebi, v skladu s predvidenim planom, ki se pripravi na podlagi rednih pregledov stanja
Čiščenje peskolovov	1x letno, po potrebi
Menjava pokrovov in jaškov in obnova poškodovanih jaškov	po potrebi
Deratizacija kanalizacije	1 x letno, po potrebi
Pregled zadrževalnih bazenov	1 x mesečno
Pregled in čiščenje razbremenilnikov, črpališč odpadnih vod	2 x letno
Popravilo dotrajanih odsekov kanalizacije	po potrebi (poškodbe ugotovljene pri čiščenju in pregledu kanalov s kamero)
Snemanje kanalizacije	snemanje novozgrajene kanalizacije pred prevzemom v najem
Preventivni servisni pregledi črpalk	1 x letno
Periodične elektro meritve na objektih	skladno z zakonodajo
Meritve pretokov	1 x mesečno
Meritve količin porabljene energije	1 x mesečno
Preizkus tesnosti kanalizacije z vodo in zapornimi čepi	po potrebi - na osnovi ugotavljanja stanja opreme pri rednih pregledih
Košnja trave ob objektih (prečrpališča, zadrževalni bazeni ...)	v poletnih mesecih, po potrebi

3.3. Sistem za zaznavanje izrednih dogodkov in napak v delovanju javne kanalizacije in njihovo dokumentiranje

Izredne dogodke in napake v delovanju javne kanalizacije (puščanje kanalizacijskega omrežja, okvare tehnoloških sklopov, prekinitve delovanja komunalnih čistilnih naprav, delovanje razbremenilnikov in podobno) zaznavamo na naslednje načine:

- pri rednih pregledih kanalizacijskega omrežja in naprav,
- preko daljinskega nadzora na črpališčih za odpadne vode in čistilnih napravah, ki so opremljene z telemetrijo,
- z obvestilom uporabnikov.

O dogodkih se bodo vodili zapisi, ki vsebujejo naslednje podatke:

- vrsta okvare,
- lokacija,
- datum nastanka okvare,
- ukrep za odpravo okvare,
- datum odprave okvare.



V kolikor ocenjujemo, da je posledica okvare na kanalizaciji, čistilni napravi ali opremi povzročila večje motnje v obratovanju kanalizacijskega sistema oz. čistilne naprave, o tem obvestimo lastnika komunalne infrastrukture, pristojne institucije in uporabnike. V primeru motenj pri obratovanju ali o izpadu delovanja čistilnih naprav bomo obveščali tudi druge pristojne službe.

V prihodnjih letih se bo sistematično izvrševalo opremljanje naprav (čistilnih naprav in črpališč) z telemetrijo, ki bo omogočala daljinski nadzor.

3.4. Sistem za odpravljanje napak v delovanju javne kanalizacije in dokumentiranje napak

V primeru napak v delovanju javne kanalizacije, kot so:

- okvara črpalke,
- okvara druge opreme na kanalizacijskem sistemu,
- zamašitve, zlomi oziroma poškodba kanalizacijske cevi,

se le te odkrijejo pri rednem pregledu objektov in naprav, oziroma smo o njih obveščeni preko daljinskega nadzora nad objekti (prečrpališča, črpališča, čistilne naprave ...).

K odpravi vsake napake se pristopi takoj, in sicer se najprej ocenil vpliv okvare na delovanje celotnega sistema in ugotovil ali lahko napako odpravimo v lastni režiji ali pa je potrebno kontaktirati pooblaščenega serviserja oziroma je potreben servis pooblaščenega proizvajalca opreme. Pri zamašitvah ali zlomih cevi se čiščenje in sanacija izvedeta intervencijsko v lastni režiji.

O napakah se vodijo evidence (naredi se zaznamek, ki vsebuje naslednje podatke: kdaj je do okvare prišlo, zakaj – vzrok, predvideni ukrepi za odpravo in datum ponovnega normalnega obratovanja). Na čistilnih napravah se napake evidentirajo v obratovalni dnevnik posamezne čistilne naprave

3.5. Načrt ukrepov za zmanjševanje količin padavinske odpadne vode, ki se odvaja v javno kanalizacijo

V starejši obstoječi kanalizaciji, ki je večinoma izvedena iz betonskih cevi v mešanem sistemu, se padavinska voda odvaja skupaj s komunalno odpadno vodo, kar povzroča hidravlično obremenitev in ima negativen učinek na čiščenje take odpadne vode na komunalni čistilni napravi.

Pri izdajanju projektnih pogojev za novogradnje in obnove kanalizacije bomo zahtevali, da se komunalne odpadne vode in padavinske vode ločijo in odvajajo ločeno.

Kot dodaten ukrep bomo nadgradili vzpostavljen kataster streh in drugih utrjenih površin, s katerih se padavinska voda odvaja v javno kanalizacijo. S pregledom na terenu bomo ugotavljali dejansko stanje pri uporabnikih in jim na podlagi ugotovitev podali predloge o izvedbi ločenega sistema za odvajanje padavinske vode v ponikovalnico ali meteorno kanalizacijo, kjer bo to tehnično izvedljivo.



Posebno pozornost bomo namenili:

- ozaveščanju uporabnikov o pomenu odvajanja padavinske vode s streh in drugih utrjenih površin v ponikovalnico ali odvodnik oziroma o ponovni uporabi zajete vode,
- projektiranju in gradnji ločenih kanalizacijskih sistemov,
- izgradnji razbremenilnih bazenov kot začasno rešitev, da se s padavinsko vodo ne obremenjuje čistilnih naprav.

3.6. Načrt izvajanja javne službe za objekte, ki so priključeni na javno kanalizacijo

Izvajanje obveznih storitev javne službe za objekte, ki so priključeni na javno kanalizacijo je izvajanje vseh aktivnosti, tako da je zagotovljeno

- nemoteno odvajanje komunalne odpadne vode, ki se odvaja v javno kanalizacijsko omrežje
- ustrezno čiščenje komunalne odpadne vode pred odvajanjem v vode tako, da parametri onesnaženosti ne presegajo mejnih vrednosti, ki so predpisani za posamezno čistilno napravo
- ustrezna dodatna obdelava komunalne odpadne vode pred odvajanjem v vode tako, da mikrobiološki parametri ne presegajo predpisanih mejnih vrednosti
- nemoteno odvajanje padavinske odpadne vode
- ustrezno čiščenje padavinske odpadne vode v komunalni čistilni napravi, če gre za mešano kanalizacijsko omrežje javne kanalizacije
- obdelava blata na območju komunalne čistilne naprave, ki je opremljena za prevzem in obdelavo blata

Aktivnosti vzdrževanja in čiščenja javne kanalizacije se bodo izvajale v skladu s točko 3.2. programa izvajanja javne službe in poslovniki za obratovanje in vzdrževanje posamezne čistilne naprave.

3.7. Načrt izvajanja javne službe za objekte, iz katerih se komunalna odpadna voda odvaja v nepretočne greznice

Obvezna storitev javne službe za objekte, iz katerih se komunalna odpadna voda odvaja v nepretočne greznice, je

- prevzem celotne količine komunalne odpadne vode iz nepretočnih greznic pri uporabniku javne službe
- in njeno čiščenje v komunalni čistilni napravi CČN Vojna vas – Črnomelj, ki je opremljena za prevzem odpadne vode iz nepretočnih greznic.

Storitev prevzema in odvoza komunalne odpadne vode iz nepretočnih greznic se bo izvajala izključno po predhodnem naročilu stranke.



3.8. Načrt izvajanja javne službe za objekte, iz katerih se komunalna odpadna voda odvaja v male komunalne čistilne naprave z zmogljivostjo, manjšo od 50 PE

Obvezna storitev javne službe za objekte, iz katerih se komunalna odpadna voda odvaja v male komunalne čistilne naprave z zmogljivostjo, manjšo od 50 PE, je

- prevzem blata pri uporabniku javne službe
- obdelava prevzetega blata na komunalni čistilni napravi CČN Vojna vas – Črnomelj, ki je opremljena za prevzem in obdelavo blata
- pregled in izdelavo poročila o pregledu

Storitev prevzema blata iz do sedaj evidentiranih malih komunalnih čistilnih naprav z zmogljivostjo, manjšo od 50 PE, bo zagotovljena v časovnih presledkih določenih glede na zmogljivost posamezne naprave, vendar najmanj enkrat na tri leta.

Pregled malih komunalnih čistilnih naprav na podlagi katerih se izda poročilo o pregledu se bo izvajal enkrat na tri leta, pri čemer se bo prvi pregled izvedel naslednje koledarsko leto po izvedbi prvih meritev.

Za uporabnike javne službe, ki so lastniki ali upravljalci malih komunalnih čistilnih naprav, z zmogljivostjo, manjšo od 50 PE, se bo izvajalo pisno obveščanje o datumu dejanske izvedbe storitve prevzema blata oziroma pregleda najmanj 15 dni pred predvideno izvedbo storitve.

3.9. Načrt izvajanja javne službe za objekte, iz katerih se komunalna odpadna voda odvaja v male komunalne čistilne naprave iz petega odstavka 21. člena Uredbe o odvajanju in čiščenju komunalne odpadne vode

Objektov, iz katerih se komunalna odpadna voda odvaja v male komunalne čistilne naprave, z zmogljivostjo, enako ali večjo od 50 PE na območju izvajanja gospodarske javne službe še ni evidentiranih.

V primeru, da bo posamezni lastnik opremil objekt z malo komunalno čistilno napravo takšne zmogljivosti, se bo za ta objekt izvajala obvezna storitev javne službe - prevzem blata v časovnih presledkih, določenih glede na zmogljivost posamezne male komunalne čistilne naprave, vendar najmanj enkrat na tri leta, in njegova obdelava na CČN Vojna vas - kot to določa 17. člen Uredbe o odvajanju in čiščenju komunalne odpadne vode.

3.10. Način zagotavljanja obdelave blata

Izvajalec javne službe zagotavlja za blato prevzeto iz komunalnih čistilnih naprav, ki niso opremljene za obdelavo blata, blato prevzeto iz MKČN, z zmogljivostjo, manjšo od 50 PE in blata iz obstoječih pretočnih greznic, obdelavo na CČN Vojna vas (Črnomelj), ki je opremljena za obdelavo blata.



CČN Vojna vas (Črnomelj) je opremljena z zgoščevalcem, ki ima hkrati funkcijo zalogovnika do dehidracije s pomočjo polielektrolitov in centrifugalne preše, ki dehidrira blato na minimalno vsebnost 22% suhe snovi.

Obdelava blata, ki nastane pri čiščenju komunalne odpadne vode na KČN Semič se zagotavlja na sami čistilni napravi, saj je opremljena z napravo za dehidracijo – tračno prešo.

Odvoz dehidriranega blata, ki nastane na CČN Vojna vas (Črnomelj), od aprila 2020 zagotavljamo sami, odvoz iz KČN Semič pa se izvaja s pomočjo pogodbenega izvajalca. Vso dehidrirano blato se odvaža do Centra za ravnanje z odpadki (CEROD d.o.o., Novo mesto), ki kot končni prevzemnik izvaja nadaljnjo obdelavo in odlaganje.

3.11. Način obveščanja uporabnikov javne službe

Uporabnike storitev javne službe, ki so priključeni na javno kanalizacijo ter lastnike ali upravljavce nepretočnih greznic, obstoječih pretočnih greznic, MKČN z zmogljivostjo do 50 PE in MKČN iz petega odstavka 21. člena Uredbe, bomo obveščali skladno s 25. členom Uredbe.

Za uporabnike javne službe, ki so lastniki ali upravljalci obstoječih pretočnih greznic in malih komunalnih čistilnih naprav, manjših od 50 PE, se izvaja pisno obveščanje o datumu dejanske izvedbe obvezne storitve javne službe najmanj 15 dni pred predvideno izvedbo storitve.

Razne novice in obvestila so uporabnikom storitev javne službe odvajanja in čiščenja komunalne odpadne vode objavljena na spletni strani JP Komunale Črnomelj.

Za poročanje o izrednih dogodkih se bomo posluževali tudi sredstev javnega obveščanja.

Pregled načinov obveščanja uporabnikov javne službe je povzeto v spodnjih alinejah

- Pisno obveščanje po pošti na naslov uporabnika
- Spletna stran izvajalca javne službe
- Časopis Belokranjec
- Glasilo izvajalca javne službe - Ekokomunalec
- Lokalni radio

3.12. Načrt izvajanja posebnih storitev iz 2. odstavka 15. člena Uredbe o odvajanju in čiščenju komunalne odpadne vode

Na javni kanalizaciji se kot posebno storitev zaradi njene uporabe izvaja odvajanje in čiščenje industrijske odpadne vode in padavinske odpadne vode, ki se odvaža s površin, ki niso javne površine. Predvideva se pisno obveščanje uporabnikov o pogojih odvajanja odpadne vode v javno kanalizacijo.



4. POGOJI IN ČASOVNI NAČRT IZVAJANJA POSAMEZNIH OBVEZNIH STORITEV JAVNE SLUŽBE

Splošni pogoji za zagotavljanje storitev javne službe so:

- zgrajeno kanalizacijsko omrežje javne kanalizacije s čistilnimi napravami
- izpolnjene obveznosti izvajalca javne službe in uporabnikov javne službe
- zgrajeni hišni priključki
- javna pooblastila izvajalcu javne službe

Izvajanje nalog, ki so obvezne storitve javne službe, bo potekalo skladno z zahtevami predpisov, plana del, terminskega plana praznjenja obstoječih greznic in MKČN ter potreb na terenu. Časovni načrt izvajanja posameznih obveznih storitev del je opredeljen v predhodno navedenih točkah. Terminski plan praznjenja obstoječih pretočnih greznic je prikazan v prilogi 1 tega programa. Prezem blata iz obstoječih pretočnih greznic in njegova obdelava je predviden enkrat na tri leta.

Operativna dela in naloge, ki se izvajajo na področju dejavnosti odvajanja in čiščenja komunalnih in padavinskih odpadnih voda so opredeljeni v predhodnih poglavjih.

PRILOGE:

Priloga 1: Terminski plan praznjenja obstoječih pretočnih greznic

Občina Črnomelj	število	Občina Semič	število
2021			
JANUAR/FEBRUAR			
Vranoviči	37	Stranska vas	19
Zastava, Pavičiči	19	Praprot	14
Grič	30		
Skupaj	86		33
MAREC			
Dolenja vas	20	Vavpča vas	25
Obrh	36	Movernna vas	9
Kvasica	15		
Drežnik	10		
Skupaj	81		34
APRIL			
Podlog	19	Krupa	15
Golek - Dragatuš	12	Trata	3
Nova Lipa	30		
Stara Lipa	23		
Skupaj	84		18
MAJ			
Hrast	50	Gaber	40
Gor. In Dol. Suhor	29		
Mala Lahinja	9		
Skupaj	88		40
JUNIJ			
Tanča gora	89	K tajčbirtu	18
Pusti Gradec	8	Sadinja vas	19
Skupaj	97		37
JULIJ			
Drenovec	33	Pod Primožem	18
Učakovci	45	Pod vrhom	25
Skupaj	78		43

Občina Črnomelj	število	Občina Semič	število
AVGUST			
Perudina	31	Vajdova ulica	16
Belčji vrh	39	Kolodvorska c.	9
Ogulin	19	Drage	14
Vukovci	15	Trdinova pot	10
Skupaj	104		49
SEPTEMBER			
Knežina	12	Roška cesta	42
Veliki Nerajec	23		
Mali Nerajec	16		
Zapudje	32		
Breznik	9		
Skupaj	92		42
OKTOBER			
Sečje selo	47	Stara gora	43
Brdarci	14		
Šipek	9		
Dragovanja vas	32		
Dolnja Paka	10		
Skupaj	112		43
NOVEMBER/DECEMBER			
Jelševnik	44	Sp. Gorenjce	30
Tušev dol	42	Sr.Gorenjce	12
Zajčji vrh	5	Zg.Gorenjce	22
Ulice Črnomelj	76		
Skupaj	167		64
Skupaj 2021	989		403
2022			
JANUAR/FEBRUAR			
Kočevje	25	Smuška cesta	88
Purga	13	Vrtača	6
Pobrežje	3		
Adlešiči	48		
Skupaj	89		94



Občina Črnomelj	število	Občina Semič	število
MAREC			
Vrhovci	17	Vrčice	15
Dolenjci	32	Sela pri Vrčicah	5
		Krč	20
Skupaj	49		40
APRIL			
Žuniči	23	Zg. Kašča	20
Miliči	16	Omota	14
Paunoviči	13	Trebnji vrh	6
		Črešnjevce	31
Skupaj	52		71
MAJ			
Preloka	40	Lipovec	10
Balkovci	12		
Fučkovci	14		
Dragoši	4		
Podklanec	5		
Skupaj	75		10
JUNIJ			
Butoraj	36	Oskoršnica	22
Zilje	52	Starihov vrh	9
Cerkvišče	20		
Skupaj	108		31
JULIJ			
Bojanci	38	Gradnik	23
Tribuče	95	Štrekljevec	41
Skupaj	133		64
AVGUST			
Desinec	18	Hrib pri Cerovcu	4
Čudno selo	24	Vinji vrh	15
Zorenci	9		
Velika Lahinja	20		
Skupaj	71		19



Občina Črnomelj	število	Občina Semič	število
SEPTEMBER			
Dobliče	55		
Blatnik	36		
Jerneja vas	22		
Skupaj	113		0
OKTOBER			
Marindol	35		
Mala Sela	8		
Velika Sela	7		
Jankoviči	13		
Skupaj	63		0
NOVEMBER/DECEMBER			
Rim	7		
Pribinci	18		
Bedenj	27		
Skupaj	52		0
Skupaj 2022	805		329
2023			
JANUAR/FEBRUAR			
Talčji vrh	13	Potoki, Preloge	8
Grič	30		
Bistrica	2		
Mavrlen	66		
Sela pri Dragatušu	22		
Gor. Paka	14		
Skupaj	147		8
MAREC			
Vinica	44	Kot pri Semiču	20
Sinji vrh	26	Gor. Laze	14
Damelj in Kot pri Damlju	20	Anzlova gora	11
Skupaj	90		45



Občina Črnomelj	število	Občina Semič	število
APRIL			
Hrib/Breg	9	Rožni dol	19
Kovačji grad	6	Brezje pri Rožnem dolu	4
Daljne njive	6	Drganj dol	23
Špeharji	7	Kal	26
Gor., Dol. Radenci	40		
Prelesje	16		
Sodevci	33		
Skupaj	117		72
MAJ			
Kanižarica	29	Blatnik pri Črmošnjicah	7
Svibnik	39	Črmošnjice	50
Perova vas	29	Maline	14
Mihelja vas	13	Sodji vrh	21
		Srednja vas	27
Skupaj	110		119
JUNIJ			
Rodine, Naklo	88	Pribišje	6
Stražnji vrh	124	Cerovec	25
Rožič vrh	22		
Rožanec	18		
Skupaj	252		31
JULIJ			
Dečina	9	Pugled	3
Močile	3	Podreber	44
Stari trg ob Kolpi	6	Brstovec	9
Kot ob Kolpi	6		
Skupaj	24		56
AVGUST			
Sela pri Otavcu	30	Coklovca	6
Ručetna vas	86	Nestoplja vas	14
Otovec	20		
Doblička gora	45		
Skupaj	181		20



Občina Črnomelj	število	Občina Semič	število
SEPTEMBER			
Deskova vas	21	Brezova reber	12
Kovača vas	10	Brezje pri Vinjem v.	3
Zagozdec	13	Praproče	12
G. in D. Podgora	24		
Skupaj	68	Skupaj	27
OKTOBER/NOVEMBER			
Zagozdec	6	Osojnik	51
Lokve	127	Med vinogradi	36
Skupaj	133		87
Skupaj 2023	1.122		465
Občina Črnomelj	število	Občina Semič	število
Leto 2021	989	Leto 2021	403
Leto 2022	805	Leto 2022	329
Leto 2023	1.122	Leto 2023	465
SKUPAJ	2.916		1.197



Trg svobode 3, 8340 Črnomelj
obcina@crnomelj.si
www.crnomelj.si

Številka: 355-18/2021-2
Datum: 17. 12. 2021

Javno podjetje
Komunala Črnomelj d.o.o.
Belokranjska cesta 24a
8340 ČRNOMELJ

ZADEVA: Program izvajanja javne službe odvajanja in čiščenja komunalne in padavinske odpadne vode za občini Črnomelj in Semič za obdobje 2012-2025

Spoštovani,

na podlagi 30. člena Statuta občine Črnomelj (Uradni list RS, št. 83/2011, 24/2012 in 66/2016)

POTRJUJEMO

Program izvajanja javne službe odvajanja in čiščenja komunalne in padavinske odpadne vode za občini Črnomelj in Semič za obdobje 2022 - 2025, ki ga je v oktobru 2021 pripravilo Javno podjetje Komunala Črnomelj d.o.o.

Potrdilo izdajamo na osnovi 5. in 7. odstavka 26. člena Uredbe o odvajanju in čiščenju komunalne odpadne vode (Uradni list RS, št. 98/2015, 76/2017, 81/2019 in 194/2021), po pregledu in ugotovitvi skladnosti z Uredbo.

Potrdilo se nanaša le na program, ki se bo izvajal na območju občine Črnomelj.

Lep pozdrav

Pripravil:
Vinko Kunič
podsekretar v projektni pisarni




Andrej Kavšek
župan



OBČINA SEMIČ
Štefanov trg 9
8333 SEMIČ

Številka: 354/52/2021-2
Datum: 23. 12. 2022

Javno podjetje Komunala Črnomelj d.o.o.
Belokranjska cesta 24 a

8340 Črnomelj

Zadeva: Potrdilo

Na podlagi 7. odstavka 20. člena Uredbe o odvajanju in čiščenju komunalne odpadne vode (Uradni list RS, št. 98/15, 76/17, 81/19 in 194/21) Občina Semič potrjuje, da je **PROGRAM IZVAJANJA JAVNE SLUŽBE ODVAJANJA IN ČIŠČENJA KOMUNALNE in PADAVINSKE ODPADNE VODE ZA OBČINI ČRNOMELJ IN SEMIČ ZA OBDOBJE 2022 - 2025**, usklajen med Občino Semič in upravljavcem infrastrukture odvajanja in čiščenja komunalne odpadne vode JP Komunala Črnomelj d.o.o..

S spoštovanjem!

Županja Občine Semič
Polona Kambič

